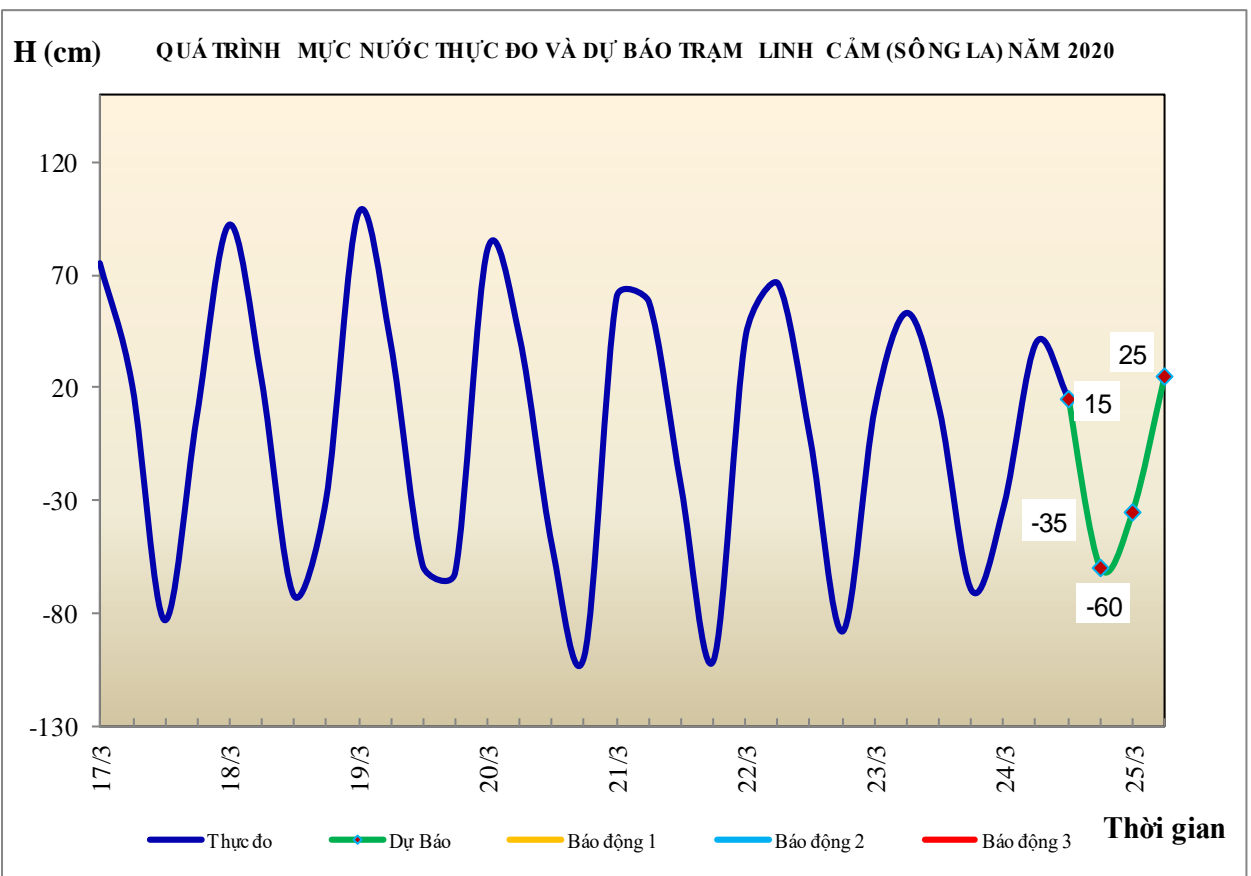


BẢN TIN DỰ BÁO THỦY VĂN HẠN NGẮN CÁC SÔNG TRUNG BỘ, TÂY NGUYÊN VÀ NAM BỘ

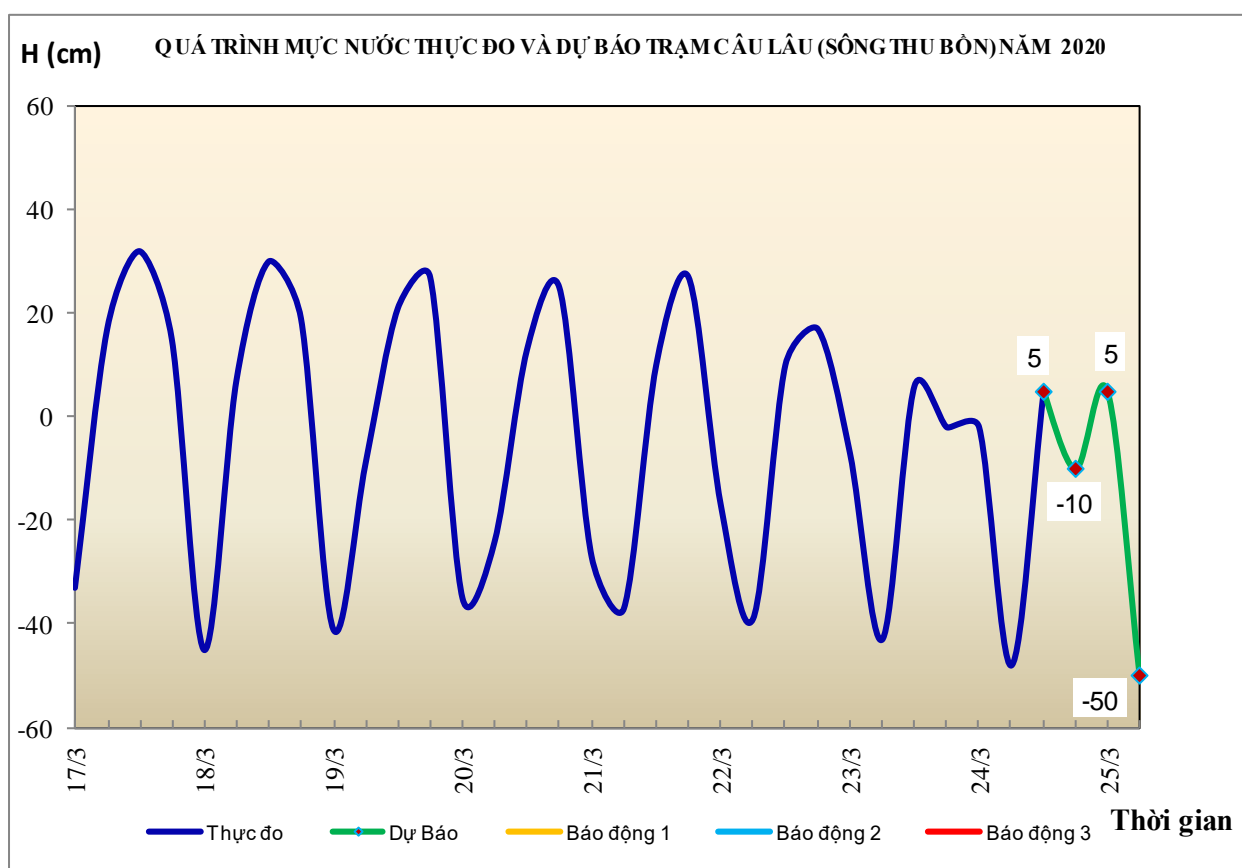
1. Khu vực Bắc Trung Bộ

Tóm tắt tình hình 24 giờ qua	Dự báo 24 giờ tới
1.1. Sông Bưởi: Mức nước biến đổi chậm.	Mức nước biến đổi chậm.
1.2. Sông Mã: Mức nước trung, thượng lưu dao động theo điều tiết hồ chứa, hạ lưu biến đổi theo triều.	Mức nước trung, thượng lưu dao động theo điều tiết hồ chứa, hạ lưu biến đổi theo triều.
1.3. Sông Chu: Mức nước biến đổi chậm.	Mức nước biến đổi chậm.
1.4. Sông Cả: Mức nước trung, thượng lưu dao động theo điều tiết hồ chứa, hạ lưu biến đổi theo triều.	Mức nước trung, thượng lưu dao động theo điều tiết của hồ thủy điện, hạ lưu biến đổi theo triều.
1.5. Sông La: Mức nước sông Ngàn Sâu, Ngàn Phố biến đổi chậm; sông La dao động theo triều.	Mức nước sông Ngàn Sâu, Ngàn Phố biến đổi chậm; sông La dao động theo triều.



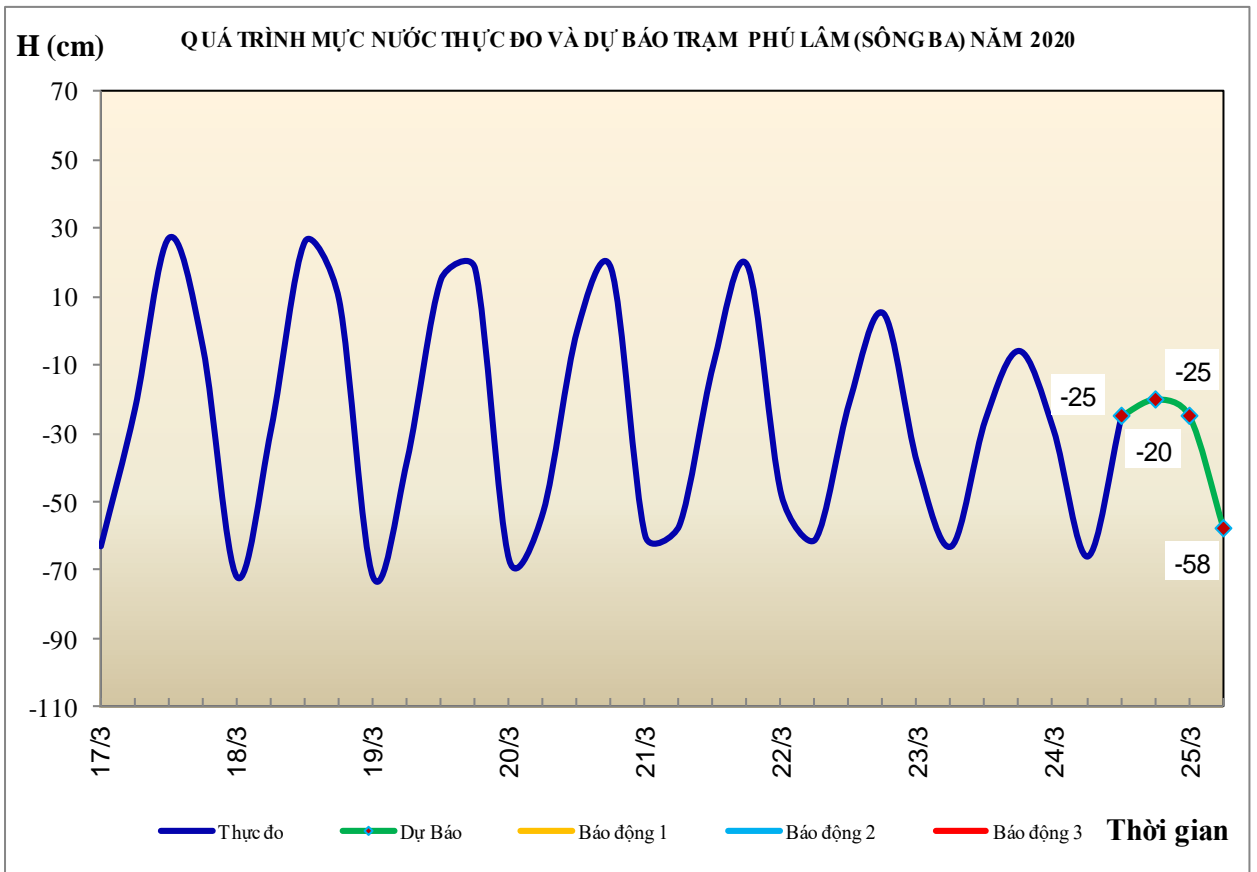
2. Khu vực Trung Trung Bộ

Tóm tắt tình hình 24 giờ qua	Dự báo 24 giờ tới
2.1. Sông Gianh: Mức nước biến đổi chậm.	Mức nước biến đổi chậm.
2.2. Sông Hương: Mức nước dao động theo điều tiết hồ chứa.	Mức nước dao động theo điều tiết hồ chứa.
2.3. Sông Vu Gia - Thu Bồn: Mức nước biến đổi chậm	Mức nước biến đổi chậm
2.4. Sông Trà Khúc: Mức nước biến đổi chậm	Mức nước biến đổi chậm
2.5. Các sông khác: Mức nước biến đổi chậm.	Mức nước biến đổi chậm.



3. Khu vực Nam Trung Bộ

Tóm tắt tình hình 24 giờ qua	Dự báo 24 giờ tới
3.1. Sông Kôn: Mức nước biến đổi chậm	Mức nước biến đổi chậm
3.2. Sông Ba: Thượng, trung lưu biến đổi chậm, hạ lưu dao động theo điều tiết của thủy điện và thủy triều.	Mức nước thượng, trung lưu biến đổi chậm, hạ lưu dao động theo điều tiết của thủy điện và thủy triều.
3.3. Sông Cái Nha Trang: Mức nước biến đổi chậm.	Mức nước biến đổi chậm.
3.4. Các sông khác: Mức nước biến đổi chậm.	Mức nước biến đổi chậm.



4. Khu vực Tây Nguyên

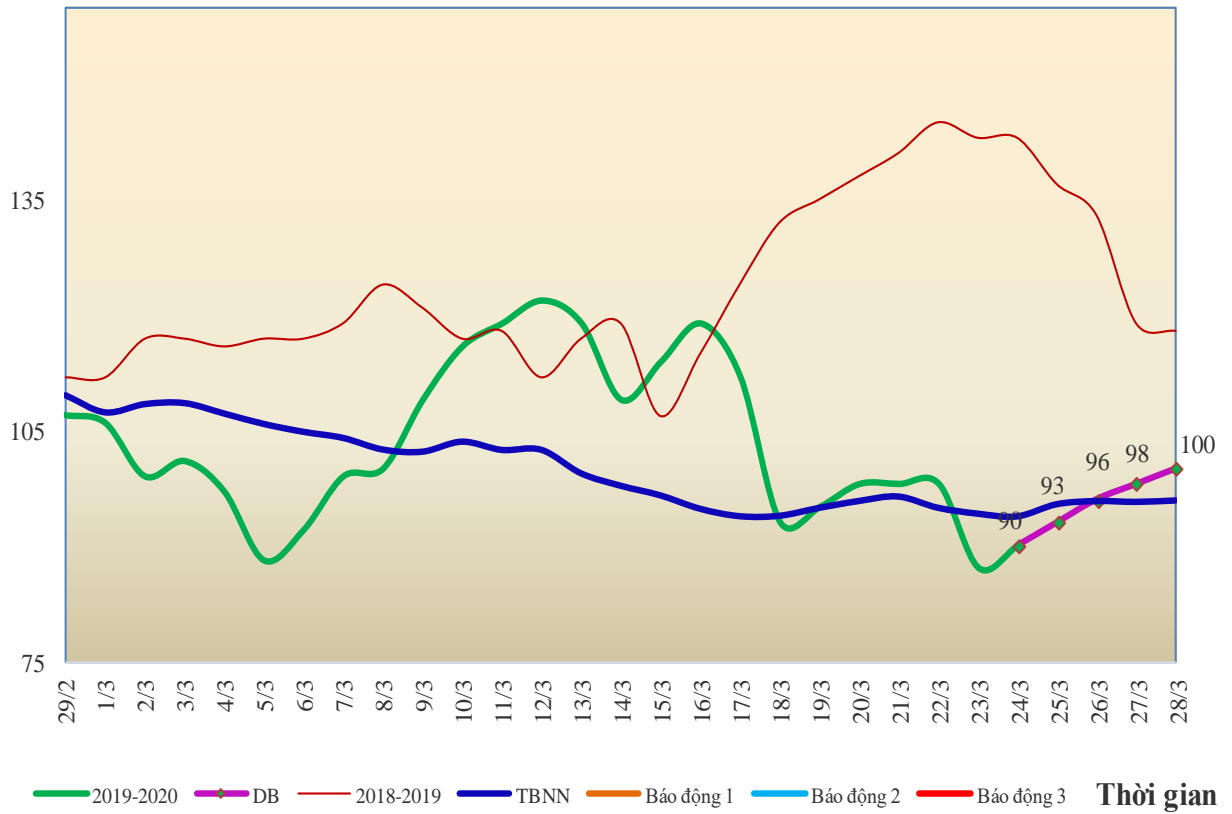
Tóm tắt tình hình 24 giờ qua	Dự báo 24 giờ tới
4.1. Sông Sê San: Mức nước sông biến đổi chậm.	Mức nước sông biến đổi chậm
4.2. Sông Srêpôk: Mức nước sông dao động theo điều tiết hồ chứa	Mức nước dao động theo điều tiết hồ chứa
4.3. Các sông khác: Mức nước các sông biến đổi chậm	Mức nước các sông biến đổi chậm

5. Khu vực Nam Bộ

Tóm tắt tình hình 24 giờ qua	Dự báo
Mức nước sông Cửu Long biến đổi theo triều. Mức nước cao nhất ngày 23/3 trên sông Tiền tại Tân Châu 0,87m; trên sông Hậu tại Châu Đốc 1,02m.	Mức nước sông Cửu Long biến đổi theo triều. Đến ngày 28/3, mức nước cao nhất ngày tại Tân Châu ở mức 1,0m; tại Châu Đốc ở mức 1,15m.

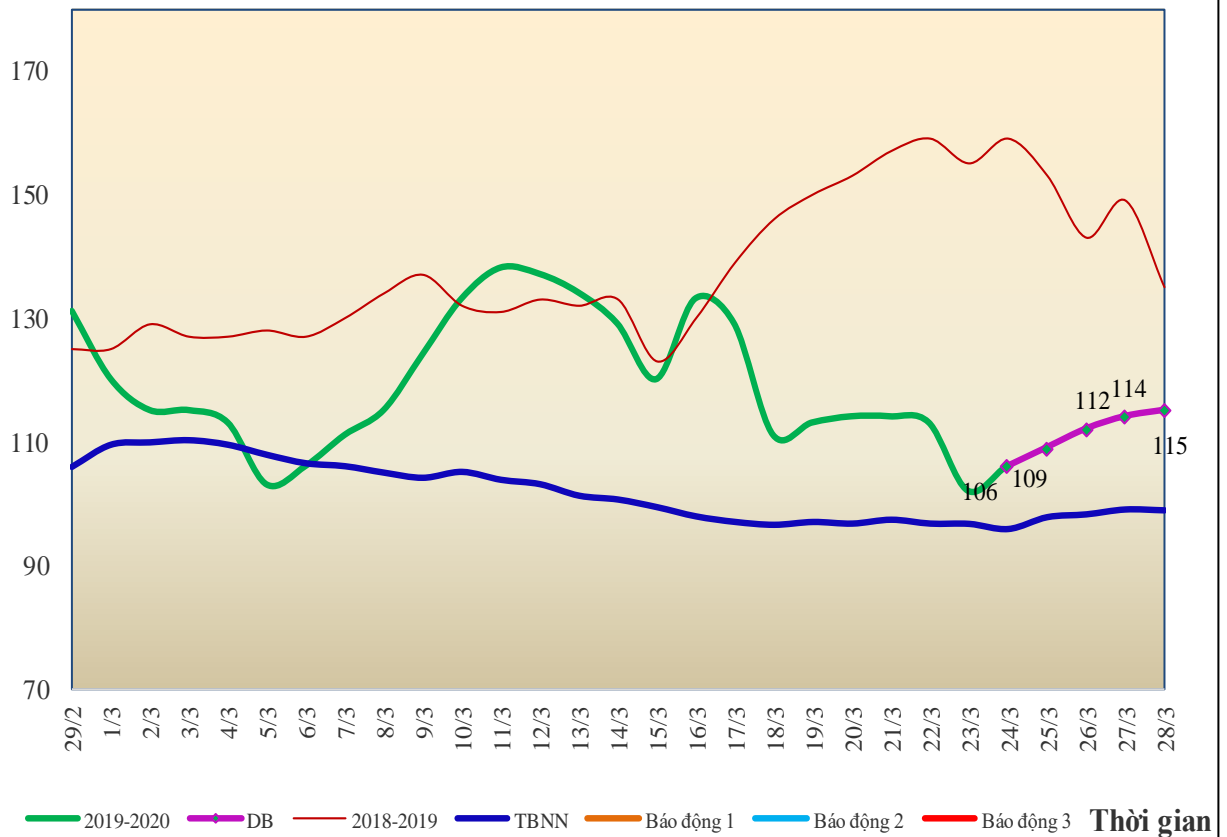
H (cm)

QUÁ TRÌNH MỨC NƯỚC THỰC ĐO VÀ DỰ BÁO TRẠM TÂN CHÂU NĂM 2020



H (cm)

QUÁ TRÌNH MỨC NƯỚC THỰC ĐO VÀ DỰ BÁO TRẠM CHÂU ĐỐC NĂM 2020



6. Bảng mực nước thực đo và dự báo

6.1. Khu vực Trung Bộ

Sông	Trạm	Mực nước thực đo (cm)			Mực nước dự báo (cm)			
		19h-23/03	7h-24/03		19h-24/03		7h-25/03	
Mã	Giàng	-85	51	↓	-75	↓	40	↑
Cả	Nam Đàn	-30	59	↑	-20	↓	45	↑
La	Linh Cẩm	-70	40	↓	-60	↓	25	↑
Gianh	Mai Hóa	-62	-7	↓	-55	↓	-15	↑
Hương	Kim Long	40	38	↓	42	↑	38	↓
Thu Bồn	Câu Lâu	-2	-48	↑	-10	↑	-50	↓
Trà Khúc	Trà Khúc	-9	-25	→	-10	↑	-22	↓
Kôn	Thanh Hòa	650	660	↓	665	↑	658	↓
Ba	Phú Lâm	-6	-66	↑	-20	↑	-58	↓

6.2. Khu vực Nam Bộ

Sông	Trạm	Mực nước cao nhất ngày (cm)					
		Thực đo	Dự báo				
			23/03	24/03	25/03	26/03	27/03
Sông Tiền	Tân Châu	87	90	93	96	98	100
Sông Hậu	Châu Đốc	102	106	109	112	114	115

Tin phát lúc: 10h30'

Duyệt bản tin: Phùng Tiến Dũng

PHÒNG DỰ BÁO THỦY VĂN
TRUNG BỘ, TÂY NGUYÊN VÀ NAM BỘ
 Dự báo viên: Linh, Trang, Tùng, Vân, Thắng